

BGS

BRONZE GYM

S1000 PRO СПИН-БАЙК



РУКОВОДСТВО ПОЛЬЗОВАТЕЛЯ

Уважаемый покупатель!

Поздравляем с удачным приобретением современного тренажера, который сочетает в себе передовые технологии и современный дизайн!

Постоянно используя тренажер, можно укрепить сердечно-сосудистую систему и приобрести хорошую физическую форму. Надеемся, что данная модель удовлетворит все требования покупателя.

Прежде чем приступить к использованию тренажера, внимательно изучите настоящее руководство и сохраните его для дальнейшего использования. В случае возникших дополнительных вопросов обратитесь к продавцу или дилеру, который проконсультирует и поможет устранить возникшую проблему.

Обязательно сохраняйте инструкцию по эксплуатации, что поможет по прошествии времени вспомнить о функциях тренажера и правилах его использования.

Если возникли какие-либо вопросы по эксплуатации данного тренажера, свяжитесь со службой технической поддержки или уполномоченным дилером, у которого был приобретен тренажер.

Меры безопасности

Внимание!

Перед тем как приступить к тренировкам, настоятельно рекомендуем пройти полное медицинское обследование, особенно если есть наследственная предрасположенность к повышенному давлению или сердечно-сосудистым заболеваниям. Неправильное или чрезмерно интенсивное выполнение упражнений может повредить здоровью.

В целях обеспечения безопасности и надежной работы оборудования перед использованием тренажера ознакомьтесь с инструкцией.

При использовании тренажера следует соблюдать следующие базовые меры предосторожности:

- Используйте тренажер только по назначению, описанному в данном руководстве. Во избежание получения травм используйте только те аксессуары, которые рекомендованы производителем;
- Во избежание травм и удара током не вставляйте какие-либо предметы в отверстия на тренажере;
- Не снимайте кожухи консоли. Ремонт тренажера должен производиться только сотрудниками сервисного центра;
- Тренажер не предназначен для использования вне помещения;
- Не пользуйтесь тренажером в местах, где распыляются аэрозоли или осуществляется подача кислорода;
- Не подставляйте руки под движущиеся части тренажера, следите, чтобы одежда не попала в движущиеся части тренажера;
- Тренажер не имеет шестерни холостого хода. Скорость движения педалей должна снижаться постепенно;
- По окончании тренировки не прикасайтесь к маховику, есть опасность получить ожог;
- Будьте осторожны при подходе к тренажеру и спуске с него. Опустите соответствующую педаль в нижнее положение и дождитесь полной остановки тренажера.

ОСТОРОЖНО! Если почувствовали боль в груди, тошноту, головокружение или одышку, немедленно ПРЕКРАТИТЕ занятия на тренажере. Прежде чем возобновлять тренировки, обратитесь за консультацией к врачу.

Транспортировка/Хранение/Ввод в эксплуатацию

Транспортировка и эксплуатация тренажера

1. Тренажер должен транспортироваться только в заводской упаковке.
2. Заводская упаковка не должна быть нарушена.
3. При транспортировке тренажер должен быть надежно защищен от дождя, влаги, атмосферных осадков, механических перегрузок.

Хранение тренажера

Тренажер рекомендуется хранить и использовать только в сухих отапливаемых помещениях со следующими значениями:

- 1) температура: +10-+35 С;
- 2) влажность: 50-75%.

Если тренажер хранился при низкой температуре или в условиях высокой влажности (имеет следы конденсации влаги), необходимо перед эксплуатацией выдержать его в нормальных условиях не менее 2–4 часов, и только после этого можно приступить к его эксплуатации.

Настройка оборудования

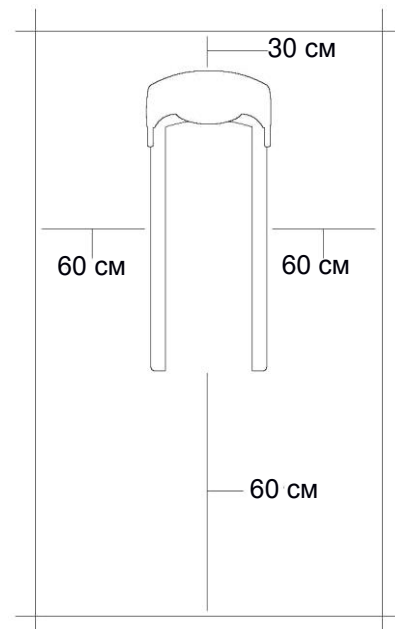
ВЫБОР МЕСТА ДЛЯ ТРЕНАЖЕРА

Место, где установлен тренажер, должно быть хорошо освещенным и проветриваемым. Установите тренажер на твердой, ровной поверхности, так, чтобы расстояние от стены или других предметов было достаточным (свободное пространство должно быть не менее 60 см по бокам, не менее 30 см перед оборудованием, не менее 60 см позади него).

Свободное пространство сзади тренажера обеспечит комфортный подход к тренажеру и спуск с него.

Если тренажер устанавливается на ковер, необходимо подложить под него коврик из твердого пластика, чтобы предохранить ковер и оборудование от возможных повреждений.

Не размещайте тренажер в помещениях с высокой влажностью, например, рядом с парной, сауной или закрытым бассейном. Водяные пары или хлор могут отрицательно повлиять на электронные и другие компоненты тренажера. Рекомендуется устанавливать тренажер в комфортном помещении.



РЕКОМЕНДАЦИИ ПО СБОРКЕ

Перед сборкой тренажера тщательно изучите ее последовательность и выполняйте все рекомендации. Используйте для сборки приложенный или рекомендуемый инструмент. Убедитесь, что в наличии имеются все детали и они не повреждены. Не прикладывайте чрезмерных усилий к инструменту во избежание травм и повреждения элементов конструкции тренажера. Сначала соберите все детали тренажера, не до конца затянув гайки и болты, и, убедившись, что конструкция собрана правильно, затяните их до конца.

Техническое обслуживание/Гарантия/Ремонт

ЧИСТКА ТРЕНАЖЕРА

Профилактическое обслуживание и ежедневная чистка оборудования продлят срок его эксплуатации и помогут сохранить его внешний вид.

При этом важно соблюдать следующие рекомендации:

- Перед любым обслуживанием обязательно отключайте тренажер от электрической сети. К обслуживанию можно приступать примерно через минуту - после полного обесточивания внутренних электрических цепей тренажера;
- Защищайте тренажер от попадания прямого солнечного света, в противном случае возможно выцветание пластиковых деталей;
- Тренажер необходимо устанавливать в сухом месте;
- Для чистки используйте мягкую хлопчатобумажную ткань;
- Не применяйте абразивные препараты, агрессивные жидкости для чистки рабочих поверхностей тренажера, такие как ацетон, бензин, уайт-спириты, бензол и их производные - во избежание повреждения лакокрасочных покрытий и пластиковых деталей. Для ухода рекомендуется применять слегка смоченную нейтральным раствором моющей жидкости (мыльный раствор) ткань с последующей протиркой сухой тканью;
- После каждого использования тренажера протирайте педали, рукоятки и поручни;
- Не допускайте попадания жидкости на тренажер. Это может привести к его повреждению или возникновению угрозы поражения электротоком;
- Проверяйте ход и надежность крепления педалей;
- Если тренажер неустойчив и качается, выровняйте его с помощью регулировочных ножек;
- Регулярно выполняйте уборку территории вокруг тренажера.

ПРОВЕРКА ТРЕНАЖЕРА НА ПРЕДМЕТ ПОВРЕЖДЕНИЯ ДЕТАЛЕЙ

НЕ ИСПОЛЬЗУЙТЕ тренажер, если он поврежден или имеет сломанные/изношенные детали. Используйте только те запасные части, которые поставляются заводом-изготовителем оборудования.

РЕГУЛЯРНО ПРОВОДИТЕ ТЕХНИЧЕСКОЕ ОБСЛУЖИВАНИЕ ТРЕНАЖЕРА. Оно является залогом бесперебойной работы оборудования и сохранения гарантийных обязательств. Необходимо проводить регулярный осмотр тренажера. Дефектные детали следует немедленно заменять. Не следует использовать некорректно работающее оборудование до проведения ремонта. Обслуживание и ремонт должны проводиться только лицами, обладающими необходимой квалификацией.

ПРАВИЛА УХОДА И ТЕХНИЧЕСКОГО ОБСЛУЖИВАНИЯ

ЕЖЕДНЕВНОЕ ОБСЛУЖИВАНИЕ

- Рекомендуем ежедневно протирать тренажер влажной тканью с мягким чистящим средством (мыльный раствор), не содержащим этилового или нашатырного спирта.

ЕЖЕНЕДЕЛЬНОЕ ОБСЛУЖИВАНИЕ

- Проверять горизонтальное положение тренажера. В случае необходимости выровнять его с помощью регулируемых ножек по уровню пола;
- Протирать детали тренажера: консоль, поручни, направляющие роликов от пыли, грязи и пота.

ЕЖЕМЕСЯЧНОЕ ОБСЛУЖИВАНИЕ

- Проверять затяжку винтов на всех соединениях;
- Осматривать консоль, поручни, сиденье, рычаги, педали, кожухи на наличие повреждений;
- Проверять надежность крепления сиденья и при необходимости затянуть его;
- Проверять затяжку педалей и затянуть педали к шатунам с помощью гаечного ключа;
- Регулировать нижние выравнивающие ножки, если оборудование стоит неровно и качается во время занятий;
- Убедиться в отсутствии люфта после затяжки винтов;
- Пылесосить пространство под и вокруг тренажера.

ЕЖЕКВАРТАЛЬНОЕ ОБСЛУЖИВАНИЕ

- Снимать круглый защитный кожух. Проверять состояние и натяжение приводного ремня. В случае необходимости заменить ремень или отрегулировать натяжение ремня.

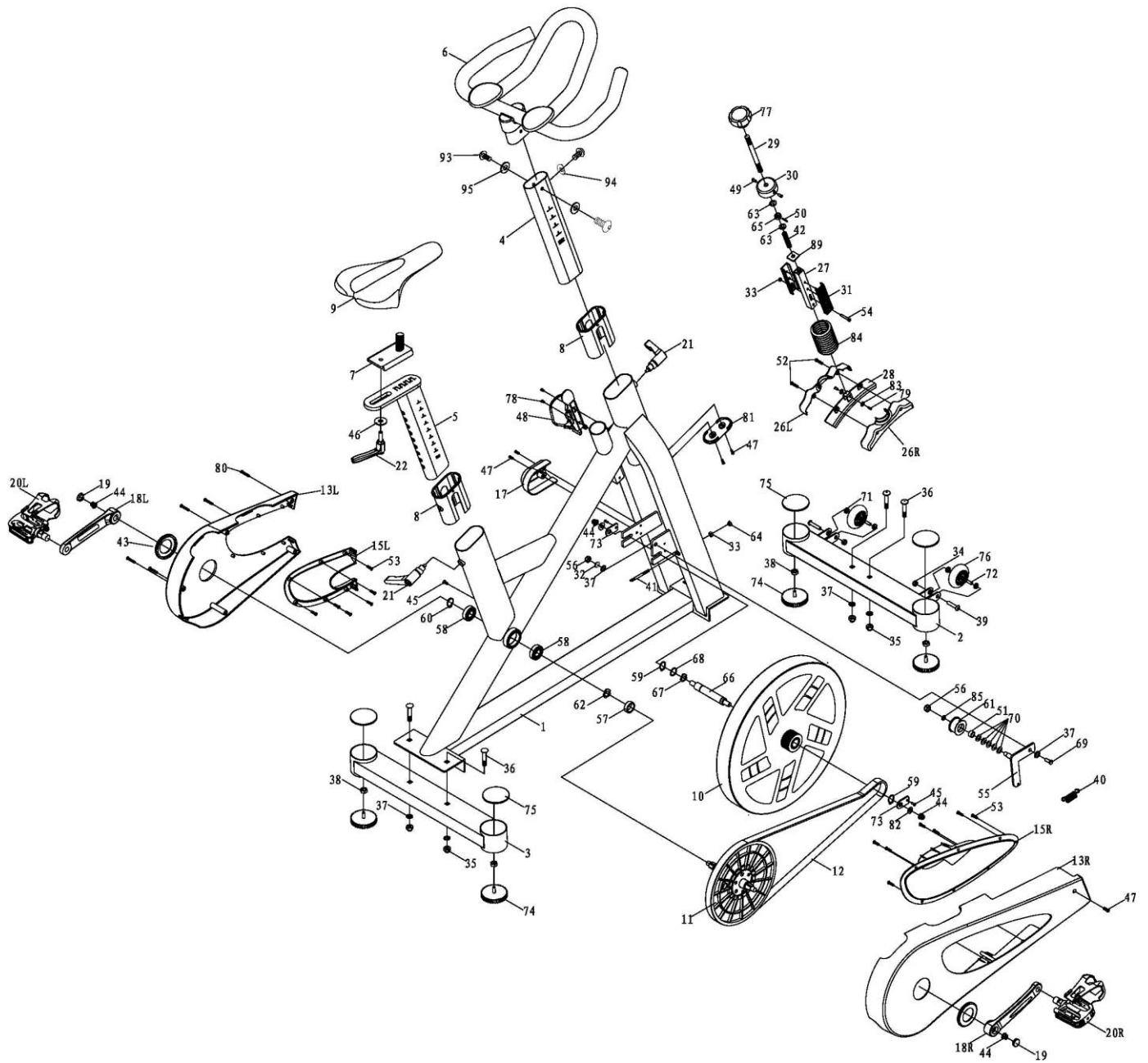
В случае необходимости обращаться в авторизованный Сервисный центр.

Назначение тренажера

BRONZE GYM S1000 PRO - профессиональный спин-байк для клубных тренировок в режиме максимальных нагрузок (full commercial). Все узлы и детали проверены многолетним опытом эксплуатации в различных условиях по всему миру. Надежность - одна из важнейших характеристик любого оборудования, но отличается BRONZE GYM S1000 PRO не только этим. В первую очередь, стоит выделить его великолепную биомеханику. В основе - ременной привод с преднатяжителем и магнитной системой нагружения. Последняя является самой прогрессивной разработкой в биомеханике спин-байков и обеспечивает самую высокую степень эффективности и комфорта. Целых 8 магнитов, выполняющих функцию колодок, действуют по бесконтактному принципу. Это позволяет педалировать на любых скоростях с любым уровнем нагрузки абсолютно равномерно. Здесь в принципе отсутствуют провалы нагрузки во время кручения. Усиливает великолепный биомеханический эффект маховик весом 22 кг, выполненный по уникальной технологии с использованием алюминиевого обода. Его отличие - абсолютно ровный диаметр и равномерное распределение веса (плотности) по своей форме. Это еще один плюс в копилку ровного плавного хода и самого высокого коэффициента инерции. BRONZE GYM S1000 PRO отлично проходит так называемый "Тест на 6 часов" (проверка равномерности распределения нагрузки при педалировании в положении стоя); как правило, большинство спин-байков "проваливаются" (скорость увеличивается, нагрузка падает) при движении шатуна из верхнего положения в нижнее). Важнейшую роль в биомеханике играет рама. Мощный стальной профиль из легированной стали с общим весом изделия 60 кг является одним из самых тяжелых среди спин-байков. Рама надежна, устойчива, не подвержена деформации и отлично защищена порошковой краской от коррозии. Подседельный и рулевой штыри, выполненные из высокопрочного стального профиля с надежным хромированным покрытием, регулируются во всех возможных положениях и подходят для пользователей практически любого роста и веса. На них не остается царапин при смене положения сидения или руля, они долговечны, недеформируемы и абсолютно устойчивы к воздействию пота. Само сидение наполнено гелиевыми подушками, выполнено в эргономичной форме и аналогично тем сидениям, которые используются на спортивных велосипедах. К числу других преимуществ BRONZE GYM S1000 PRO относятся быстро настраиваемые компенсаторы неровностей пола, износостойкие полиуретановые транспортировочные ролики и регулируемый держатель для бутылки. Многопозиционный руль с подлокотниками, полностью закрытый от влаги прорезиненной полиуретановой защитой, дает возможность принять спортивное "шоссейное" положение. Помимо всего прочего, здесь стоят премиальные педали типа JD-304V на стальных подшипниках. Они выполнены по технологии "Toe clip" (система рамок и ремешков на педали для крепления ноги) и, кроме того, подготовлены для использования специальной велообуви (необходим SPD переходник, приобретается отдельно). Максимальный вес пользователя - 181 кг. Обладает всеми необходимыми сертификатами, в т. ч. TUV GS, и соответствует стандартам EN957-10:2005, EN ISO 20957-1:2013 (Class C).

Тренажер предназначен для коммерческого использования.

Схема тренажера в разобранном виде



Список комплектующих частей

№.	Наименование	Q'TY	№.	Наименование	Q'TY
1	Основная рама	1 pc	46	Шайба 10x29x2T	1 pc
2	Передний стабилизатор 40x80x2T	1 pc	47	Винт М5x12	5 pc
3	Задний стабилизатор 40x80x2T	1 pc	48	Держатель бутылки	1 pc
4	Опора руля 40x80x2T	1 pc	49	Винт М5x10	2 pc
5	Опора сиденья 40x80x2T	1 pc	50	Винт М3x20	1 pc
6	Руль Ф32x2T	1 pc	51	Втулка Ф12*17*9	1 pc
7	Регулятор сиденья	1 pc	52	Винт М4.5x15	2 pc
8	Втулка 50x100x100 mml	2 pc	53	Винт М4.5x10	13 pc
9	Сиденье VL-3250	1 pc	54	Болт М6x35	1 pc
10	Маховик Ф468	1 pc	55	Нтяжитель ремня	1 pc
11	Шкив в сборе Ф260	1 pc	56	Гайка М10x9T	2 pc
12	Ремень 1590 PK5	1 pc	57	Втулка Ф25.1x32x10T	1 pc
13R	Основной кожух-R	1 pc	58	Подшипник 6005-2RS	2 pc
13L	Основной кожух-L	1 pc	59	С-шайба Ф20	2 pc
15R	Внутренний кожух-R	1 pc	60	С-шайба Ф25	1 pc
15L	Внутренний кожух-L	1 pc	61	Ролик натяжителя ремня	1 pc
17	Боковой кожух	1 pc	62	Волнистая шайба 27x34x0.3T	1 pc
18R	Шатун-R	1 pc	63	Пластиковая шайба 10x20x2T	2 pc
18L	Шатун-L	1 pc	64	Крепеж Ф17	1 pc
19	Заглушка шатуна	2 pc	65	Втулка Ф10.2x15x8T	1 pc
20R	Педаль JD-304V-R	1 pc	66	Ось Ф20x155mm	1 pc
20L	Педаль JD-304V-L	1 pc	67	Волнистая шайба 21x27x0.3T	1 pc
21	Пружинный фиксатор М16x26	2 pc	68	Шайба 20.5x25x0.5T	1 pc
22	L-фиксатор М10x20	1 pc	69	Болт М10x32	1 pc
26R	Кожух магнита-R	1 pc	70	Шайба 12x17x0.8T	2 pc
26L	Кожух магнита-L	1 pc	71	Втулка Ф12.8x21.4x6.7T	4 pc
27	Опорная планка 20x20x1.4T	1 pc	72	Втулка Ф7.9x12.7x23.5 mm	2 pc
28	Магнит	1 pc	73	Фиксирующая пластина	2 pc
29	Спица регулировки нагрузки	1 pc	74	Ножка М10x25	4 pc
30	Фиксирующий кожух	1 pc	75	Заглушка Ф76	4 pc
31	П-образная пластина	2 pc	76	Транспортировочное колесо Ф70	2 pc

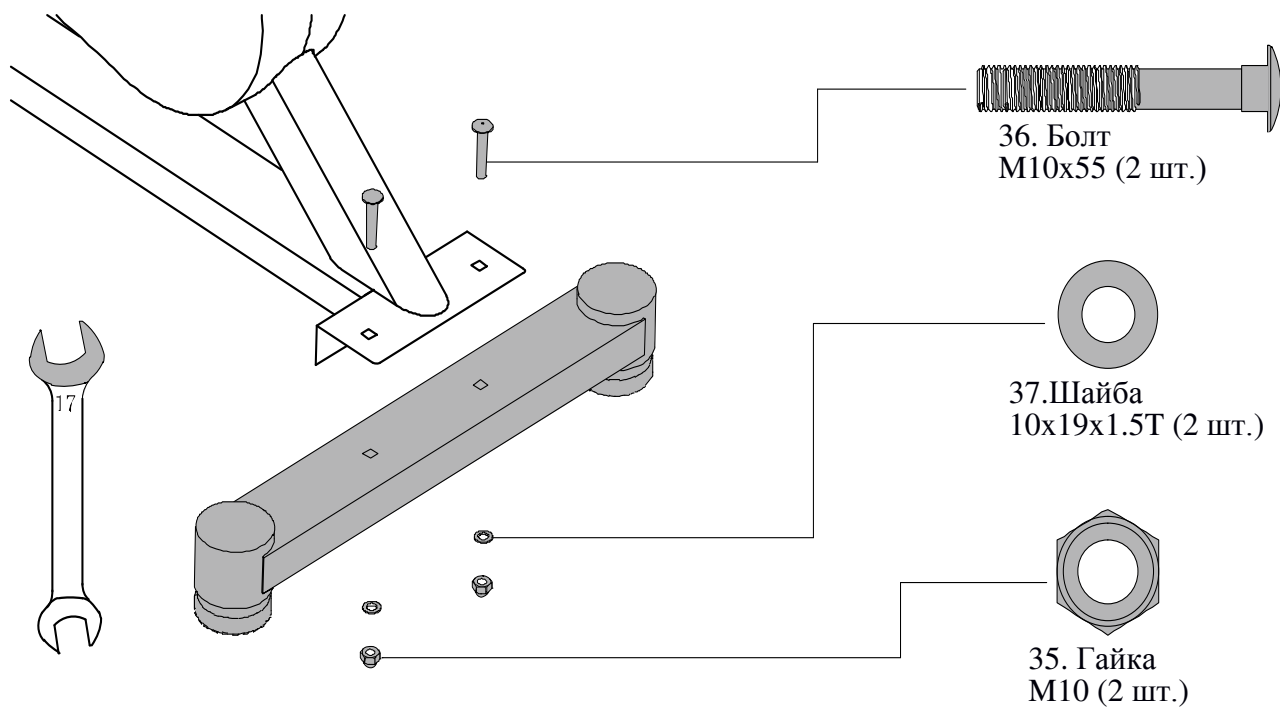
32	Пружинная шайба	1 pc	77	Ручка регулятора нагрузки М10	1 pc
33	Гайка М6	2 pc	78	Болт М5х20	2 pc
34	Гайка М8	2 pc	79	Болт М5х10	2 pc
35	Гайка М10	4 pc	80	Винт М4.5х25	5 pc
36	Болт М10х55	4 pc	81	Заглушка	1 pc
37	Шайба 10х19х1.5Т	6 pc	82	Шайба 12х24х1.5Т	2 pc
38	Гайка М10х6Т	4 pc	83	Шайба Ф5	2 pc
39	Болт М8х38	2 pc	84	Кожух	1 pc
40	Пружина Ф2.6х18	1 pc	85	Шайба 10х16х1.5Т	1 pc
41	Регулятор Ф6х60	1 pc	89	Прокладка 34.8*34.8*6t	1pc
42	Пружина Ф1.5х9	1 pc	93	Болт М8*15 mm	3pc
43	Втулка	2 pc	94	Шайба 8*21*2 mm	1pc
44	Гайка М12х1.5х10.4Т	4 pc	95	Шайба 8*21*2 mm	2pc
45	Болт М8х12	3 pc			

Шаг 1

Поместите блок пенопласта под основную раму (1) для упрощения процесса сборки.

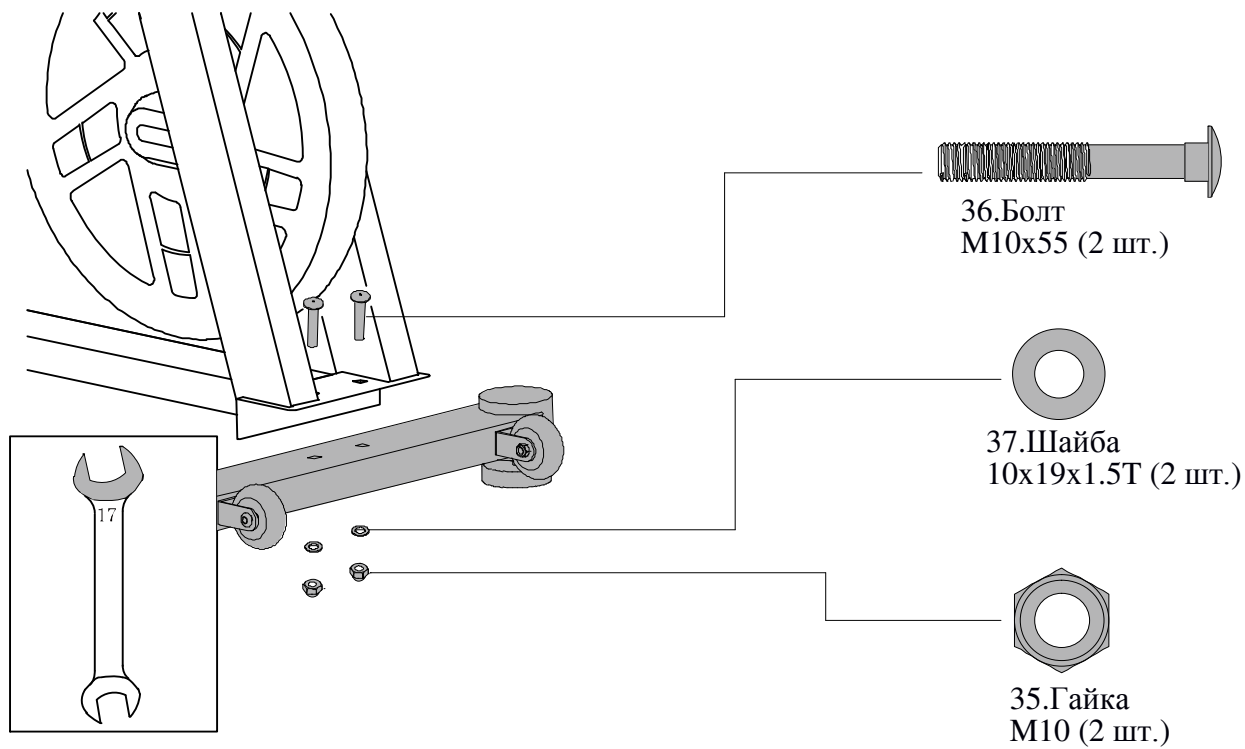
Соедините задний стабилизатор (3) с основной рамой, чтобы отверстия под болты совпали.

Закрепите с помощью двух болтов (36), двух шайб (37) и двух гаек (35), как показано на рисунке.



Шаг 2

Установите передний стабилизатор (2) на основную раму (1) используя тот же принцип как в Шаге 1.



Шаг 3

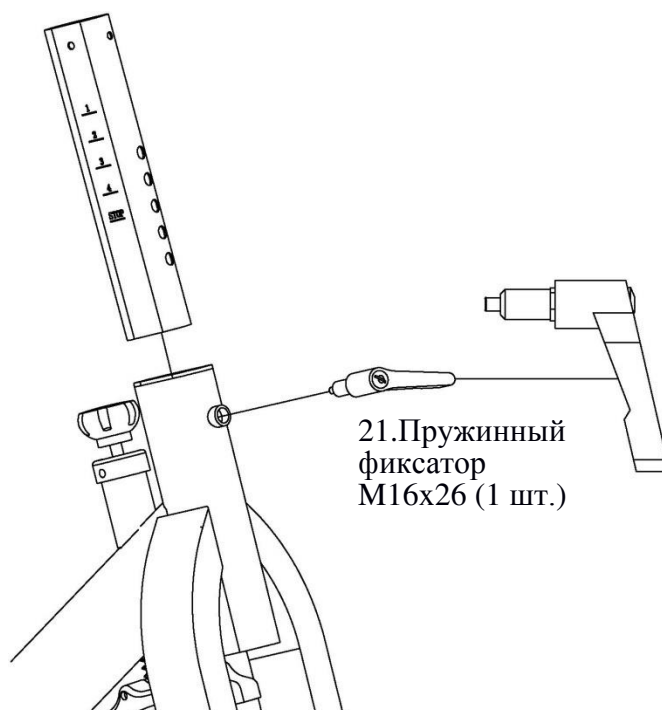
Установите пружинный фиксатор (21) в основную раму (1), как показано на рисунке.

Оттяните и удерживайте в таком состоянии пружинный фиксатор, установите опору руля (4) в основную раму и отпустите пружинный фиксатор.

Перемещайте сток вверх/вниз до характерного щелчка.

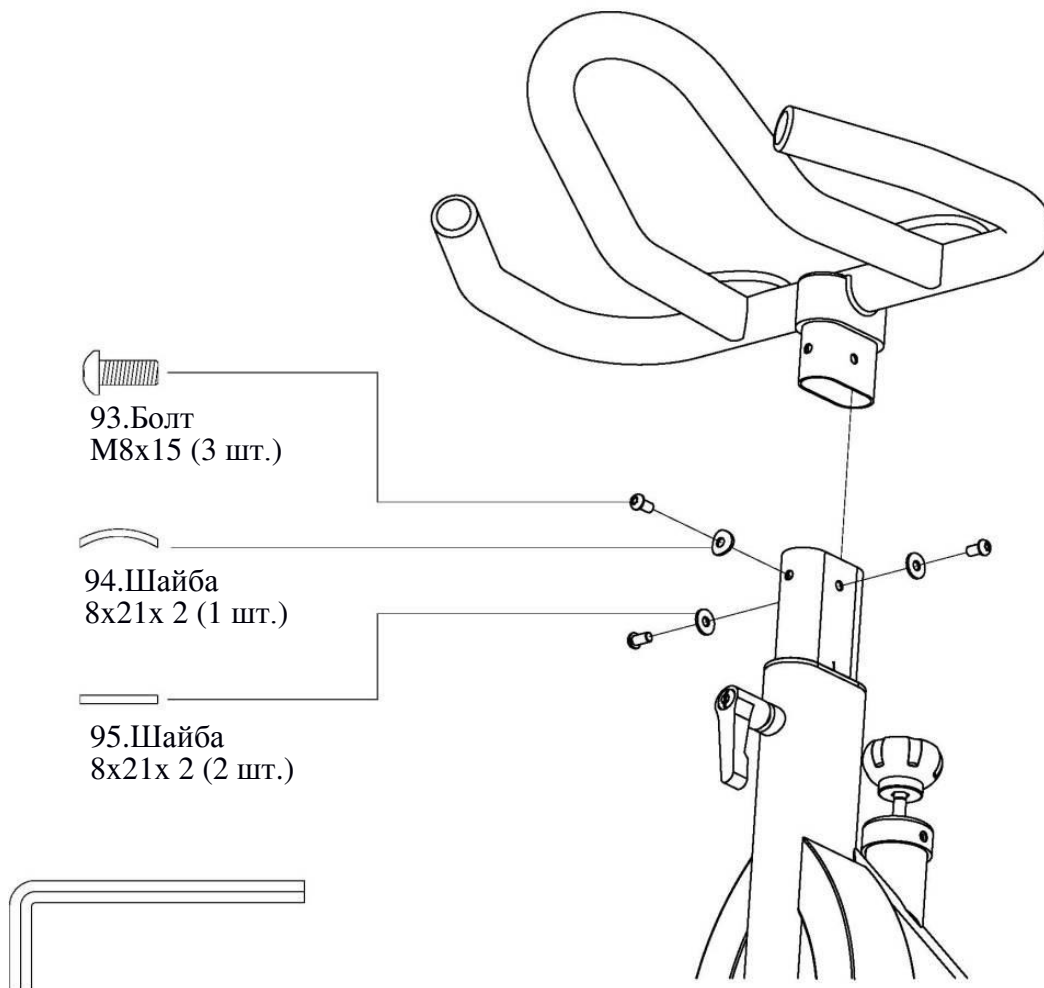
Для безопасности затяните пружинный фиксатор.

ВНИМАНИЕ! Не поднимайте стойку руля выше СТОП-линии.



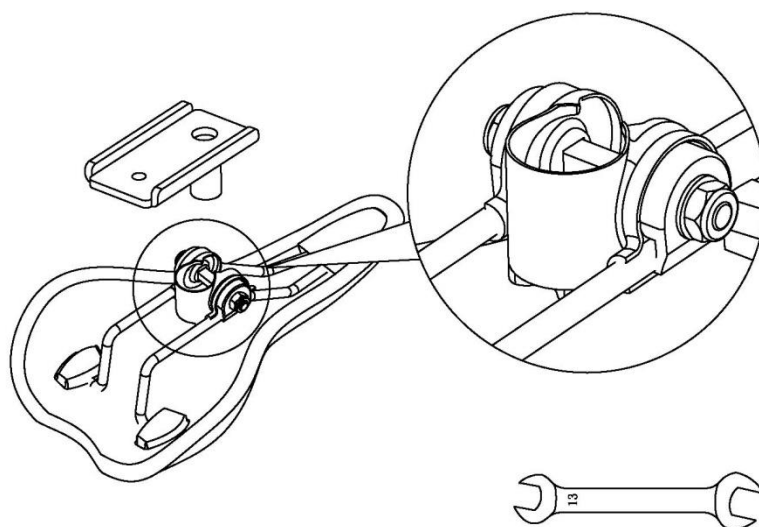
Шаг 4

Установите руль (6) в опору руля (4) до совпадения болтовых отверстий и зафиксируйте при помощи болтов (93), шайбы (94) и шайб (95), как показано на рисунке.



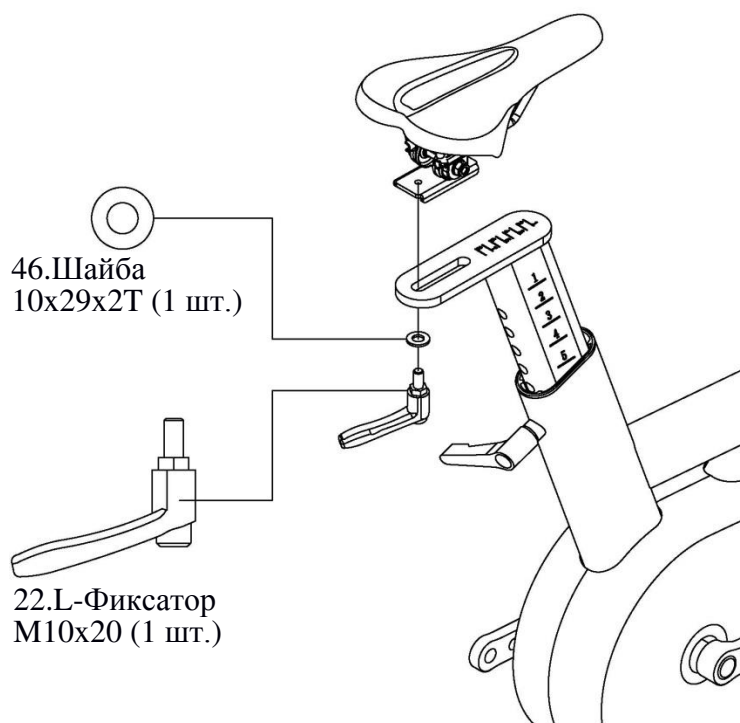
Шаг 5

Установите регулятор сиденья (7) в сиденье (9).



Шаг 6

Установите сиденье (9) на опору сиденья (4) и закрепите при помощи L-фиксатора (22) и шайбы (46).



Шаг 7

Шатуны и педали имеют маркировку "R" для правой и "L" для левой.

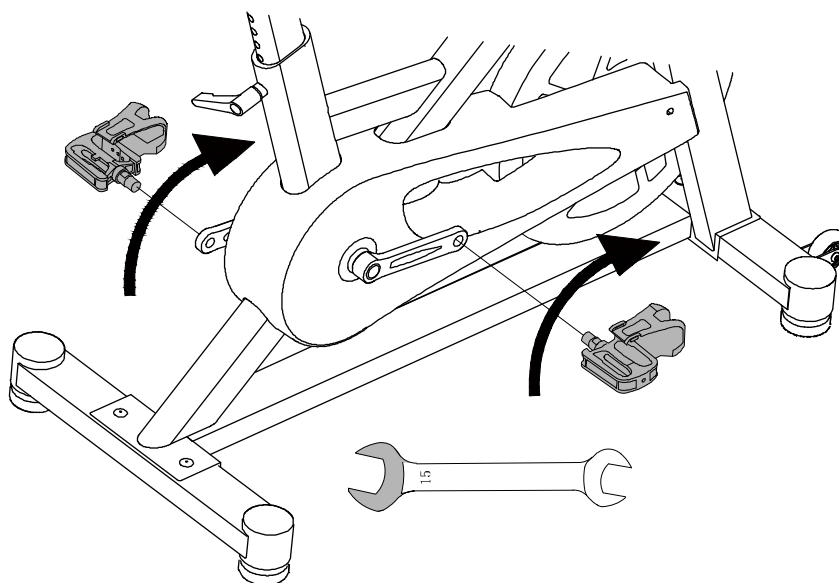
Вставьте левую педаль (20L) в левый шатун (18L).

Поверните вал педали вручную против часовой стрелки до упора.

Примечание: НЕ проворачивать вал левой педали в направлении часовой стрелки - так будет сорвана резьба.

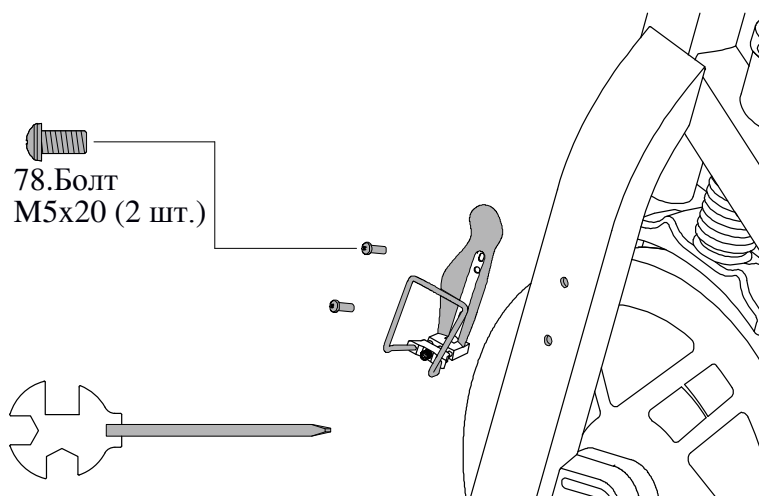
Затяните вал педали с помощью 15 мм ключа.

Повторите для правой стороны при использовании поворота по часовой стрелке.



Шаг 8

Установите держатель бутылки (48) на основную раму (1).



ТЕХНИЧЕСКИЕ СПЕЦИФИКАЦИИ

Назначение	Групповой тренинг
Посадка	вертикальная
Рама	особо прочная из легированной стали
Система нагружения	магнитная бесконтактная ременная
Кол-во уровней нагрузки	бесшаговая динамическая регулировка
Маховик	22 кг с алюминиевым ободом
Педали	SPD Ready Toe Clip JD-304V на стальных подшипниках
Сидение	спортивное с гелиевыми подушками
Регулировка положения сидения	по горизонтали (8 положений) и вертикали (7 положений)
Руль	многопозиционный, с подлокотниками для положения "шоссе"
Регулировка положения руля	по вертикали (5 положений)
Измерение пульса	нет
Консоль	нет
Складывание	нет
Транспортировочные ролики	полиуретановые (2 шт.)
Компенсаторы неровностей пола	есть
Размер в рабочем состоянии (Д*Ш*В)	134*61*138 см
Вес нетто	60 кг
Вес брутто	67 кг
Макс. вес пользователя	181 кг
Питание	не требует подключения к сети
Гарантия	1 год
Производитель	Neotren GmbH, Германия
Страна изготовления	КНР

Поставщик: ООО «Неотрен», 115201, Россия, Москва, Каширский проезд, д. 17, стр. 9.

Дата изготовления указана на упаковке тренажера.

*Упаковка содержит информацию о дате изготовления оборудования, указанную в виде шифра.

Пример: C190122,

где 19 – год изготовления,

01 – месяц изготовления,

22 – внутренний номер учета.

Оборудование сертифицировано в соответствии с Техническим Регламентом Таможенного Союза.

*Производитель оставляет за собой право вносить изменения в конструкцию тренажера, не ухудшающие значительно его основные технические характеристики.

Все актуальные изменения в конструкции либо технических спецификациях изделия отражены на официальном сайте поставщика оборудования ООО «Неотрен»: www.neotren.ru

Последнюю версию Руководства пользователя можно найти на сайте поставщика ООО «Неотрен»: www.neotren.ru

ВНИМАНИЕ!

**ТРЕНАЖЕР ПРЕДНАЗНАЧЕН ДЛЯ КОММЕРЧЕСКОГО
ИСПОЛЬЗОВАНИЯ.**

